

Zaproszenie do składania ofert

Zamawiający Brzeskie Centrum Kultury w Brzegu zaprasza do składania ofert na zadanie pn. obsługa techniczna (oświetlenie, nagłośnienie, scena, ekrany LED) w ramach imprezy pn. „Music Camp czyli pożegnanie lata 2022”

1. Opis przedmiotu zamówienia:

Wynajem nagłośnienia i oświetlenia scenicznego, sceny wraz z zadaszeniem (zgodnych z riderami technicznymi artystów) oraz 1 ekranu LED o wymiarach minimalnych 4 x 3 m, transporcie do Brzegu przed imprezą i wywozem po realizacji usługi, montażu i demontażu wszystkich elementów, obsługi technicznej, akustycznej i świetlnej w trakcie realizacji imprezy. Ridery techniczne artystów oraz plan sceny podane są jako Załącznik do niniejszego zaproszenia.

Dodatkowe informacje:

- a) nagłośnienie sceniczne min. 10kW „na stronę” (lub większe – zgodnie z wymogami z Riderów technicznych)
- b) oświetlenie sceniczne profesjonalne (głowy świetlne, listwy LED-owe, oświetlenie tradycyjne)
- c) scena plenerowa wraz z zadaszeniem – minimalne wymiary sceny to 10m x 12m
- d) ekran LED na samodzielnych stojakach, wymiary min. 4x3m. Realizacja wizji – po stronie Wykonawcy, Wykonawca udostępni połączenie dźwiękowe realizatorowi wizji.
UWAGA! Wykonawca zapewni także realizatorów wizji z kamerami (minimum 2), obsługę i emisję. Wykonawca wyświetlać będzie także materiały promocyjne organizatora.
- e) montaż, demontaż, transport, obsługa techniczna, akustyczna, oświetleniowa po stronie Wykonawcy usługi!
- f) oprócz sprzętu określonego w riderach technicznych firma musi zapewnić dwa mikrofony bezprzewodowe, które pozostaną na wyłączny użytek konferansjerów.

- g) biorąc pod uwagę specyficzne położenie amfiteatru, wybrany oferent rozpocznie montaż techniki scenicznej i wszystkich elementów składowych podanych powyżej, dzień przed realizacją prób, tak żeby bez opóźnień można było zrealizować próby i wszystkie koncerty w dniu realizacji imprezy.
- h) Po stronie Wykonawcy będzie oddelegowanie jednego ze swoich pracowników, który jako kierownik sceny będzie czuwać nad realizacją zadania głównie w zakresie scenicznym i dołoży wszelkich starań by nie doszło do żadnych opóźnień. Kierownik sceny będzie ściśle współpracował z BCK.

2. Termin i miejsce realizacji zamówienia:

25-26.08.2022 amfiteatr miejski

3. Istotne warunki zamówienia:

A. Wykonawca przedkładając propozycję cenową składa następującą dokumentację:

- a. Oferta ogólna według Załącznika
- b. Oświadczenie o posiadanym sprzęcie zgodnym z riderami technicznymi artystów wpisanych w plan imprezy i zrealizowaniu usługi zgodnie z zapisami riderów. (dopuszczalny skan)
- c. Oświadczenie o posiadanych zasobach kadrowych niezbędnych do terminowego i profesjonalnego zrealizowania zadania. (dopuszczalny skan)
- d. Oświadczenie o posiadanej odpowiedniej z typem działalności polisy ubezpieczeniowej – mile widziany skan polisy.
- e. Oświadczenie o nieznajdowaniu się w stanie upadłości i trudnej sytuacji finansowej prowadzonej działalności. (dopuszczalny skan)
- f. Referencje wystawione przez poprzednich kontrahentów (opcjonalnie).
- g. Dokumentację zdjęciową przedstawiającą rzeczywisty wygląd przykładowych realizacji.

B. Opis kryteriów, którymi Zamawiający będzie się kierował przy wyborze propozycji cenowych:

- a. cena całkowita (w złotych netto i brutto);
- b. przedstawienie oświadczeń – za najważniejsze traktuje się oświadczenie o posiadaniu sprzętu zgodnego z riderami technicznymi,

- c. kompletność wymaganej dokumentacji,
 - d. doświadczenie w wykonywaniu podobnych usług (referencje).
4. Zamawiający zastrzega sobie prawo do odstąpienia od realizacji zamówienia bez podania przyczyny.

5. Sposób przygotowania oferty:

- A. ofertę należy przygotować w języku polskim;
- B. oferta powinna być podpisana przez osobę upoważnioną;
- C. na kopercie/ w tytule należy umieścić napis Oferta na zadanie pn.: obsługa techniczna w ramach imprezy „Music Camp czyli pożegnanie lata 2022”;
- D. ofertę należy złożyć w terminie do dnia 06.07.2022 do godziny 11:00 w formie:
 - a. pisemnej (osobiście, listownie) na adres: Brzeskie Centrum Kultury im. I.J. Paderewskiego, ul. Mleczna 5, 49-300 Brzeg
 - b. w wersji elektronicznej na e-mail: zamowienia@bck-brzeg.pl

6. Miejsce i termin otwarcia ofert:

06.07.2022 roku godzina 12.00 w Brzeskim Centrum Kultury, ul. Jabłkowa 5

7. Osoba uprawniona do kontaktu z Wykonawcami:

Łukasz Michalak – kierownik ds. organizacji imprez i marketingu BCK
tel. 77 416 99 86 wew. 107

8. Umowa zostanie podpisana najpóźniej do dnia 19.07.2022 roku w Brzeskim Centrum Kultury. Płatność za zamówienie, po jego właściwej realizacji na podstawie faktury VAT. Termin i wszelkie informacje zawierać będzie umowa

Dyrektor
Brzeskiego Centrum Kultury
Paweł Ochmański

.....
Podpis Zamawiającego

Brzeskie Centrum Kultury
im. Ignacego Jana Paderewskiego
ul. Mleczna 5, 49-300 Brzeg
tel. 77 416 99 86; fax. wew. 116
NIP: 747-10-48-139 REGON: 000286048

Załączniki:

1. Wzór formularza oferty
2. Ridery artystów
3. Plany sceny

Wzór formularza oferty

Odpowiadając na skierowane do nas zapytanie ofertowe dotyczące zamówienia publicznego, na zadanie pn.: Obsługa techniczna w ramach imprezy „Music Camp czyli pożegnanie lata 2022”

Składamy ofertę następującej treści:

1. Oferujemy wykonanie zamówienia za cenę: zł netto, obowiązujący podatek VAT %, zł brutto.
2. Przyjmujemy do realizacji pozostałe warunki określone przez zamawiającego w zaproszeniu.

....., dnia

.....

(podpis osoby umocowanej ze strony Wykonawcy)

PLAN SCENY:

PIĄTEK, 26.08.2022

PRÓBY: 9:00-16:00

KONCERTY:

17:30 – 19:00 – PREZENTACJE AMATORSKICH ZESPOŁÓW ARTYSTYCZNYCH Z BRZEGU – rider ogólny nr 1

19:10 – 20:10 – WYSTĘP ZESPOŁU LOKALNEGO – rider ogólny nr 1

20:20 – 21:20 – WYSTĘP ZESPOŁU LOKALNEGO – rider ogólny nr 1

21:30 – DARIA ZAWIAŁOW – rider nr 2 i 3

RIDER OGÓLNY – NR 1

Informacja dotyczy koncertów zespołów amatorskich i lokalnych.

W trakcie koncertów/prezentacji muzyka odtwarzana będzie z pendrivów – prosimy o zapewnienie takiej możliwości.

Dodatkowo, potrzebujemy max. 10 mikrofonów wokalnych (dobrej jakości) dynamicznych, bezprzewodowych. Odstuchy na scenie – dowolne, tak by wokaliści odpowiednio się słyszeli.

Nie przewidujemy zespołów wykonujących muzykę na żywo.

W trakcie pierwszego bloku możliwe będą prezentacje taneczne, dlatego prosimy o wygospodarowanie na przodzie sceny możliwie jak największej przestrzeni celem realizacji tych pokazów.

DARIA ZAWIAŁÓW „WOJNY I NOCE” 2022

RIDER TECHNICZNY DŹWIĘK

Niniejszy dokument zawiera niezbędne minimum techniczne, umożliwiające wykonawcom i realizatorom dźwięku przeprowadzenie koncertu na właściwym poziomie artystycznym i technicznym. Przed skontaktowaniem się z realizatorami prosimy o dokładne zapoznanie się z tym dokumentem. Potwierdzenie odnośnie dostępności bądź informację pod kątem modyfikacji ridera, proszę słać na adresy mailowe do odpowiednich osób wymienionych poniżej. Jeżeli na 14 dni przed planowaną imprezą nikt się nie skontaktuje z realizatorami, Agencja ma prawo odwołać imprezę ze wszystkimi konsekwencjami finansowymi. Istnieje możliwość zapewnienia kompletnej produkcji scenicznej, bądź wskazania do tego odpowiednich firm.

KAYAX

SYSTEM NAGŁOŚNIENIOWY

Moc systemu powinna być dostosowana do audytorium i konsultowana każdorazowo z realizatorem. Głośniki powinny być podwieszane w taki sposób, aby pokrycie dźwiękiem było równomierne na całej przestrzeni audytorium. Prosimy o nie zasłanianie gron materiałami, bądź banerami chyba, że posiadają odpowiednie atesty i nie mają wpływu na jakość i charakterystykę dźwięku. Realizator dźwięku powinien mieć nieograniczony dostęp do wszystkich urządzeń sterujących systemem nagłośnieniowym.

Prosimy o ustawienie głośników niskotonowych w taki sposób, aby jak najmniejsza ilość niskich częstotliwości wracała na scenę. Preferowane ustawienie w układzie kardiodoidalnego, elektronicznego łuku (kardiodoida lub endfired strojone do środkowej częstotliwości).

KONFIGURACJA SYSTEMU

WYJŚCIE	NAZWA
1	MAIN L
2	MAIN R
3	SUB
4	FRONTFILL L
5	FRONTFILL R

Wszystkie dodatkowe linie opóźniające, bądź outfille powinny być sterowane z dedykowanego do systemu procesora.

Preferowane systemy: L-Acoustics, Outline, JBL VTX, NEXO, d&b, TWAudio.

KONSOLETA FOH

- 1x Allen&Heath Dlive C3500, S5000 lub S7000,**
- 1x Allen&Heath Dlive CDM 48, CDM 64, DM 48 lub DM 64,**
- 1x Karta M-Waves V3 umieszczona w kontrolerze,**
- 1x Waves Server Extreme,**
- 2x skrętka CAT6 2m,**
- 2x skrętka CAT5e pomiędzy stanowiskiem FOH, a sceną.**

Stanowisko FOH nie może znajdować się pod balkonem, lub we wnękach i nie może stać wyżej niż 30cm ponad poziom publiki. Powinno być zadaszne, stabilne oraz zabezpieczone płotkami ochronnymi. **Każdorazowo prosimy o konsultację z realizatorem dźwięku odnośnie odległości stanowiska FOH od sceny.** Konsoleta powinna być ustawiona tak, aby można było komfortowo przy niej pracować w pozycji stojącej. Niezbędne jest zapewnienie miejsca przy konsolecie na postawienie komputera.

SCENA

- Prosimy o zapewnienie dwóch osób do pomocy przy rozładunku oraz załadunku backline'u.,
- Minimalne wymiary sceny: 10x8 m,
- Stanowisko monitorowe oraz technika nie powinny znajdować się w oknie sceny lecz w wyznaczonej do tego przestrzeni po bokach sceny. Potrzebujemy stanowiska o wymiarach 1.5x2m po lewej stronie patrząc z pozycji widza (technika) oraz 3x2m po prawej stronie patrząc z pozycji widza (monitor),
- Wszystkie konstrukcje wiszące muszą posiadać zabezpieczenie oraz aktualny atest chyba, że podwieszane są na wyciągarkach D8+, to samo dotyczy elementów nagłośnienia, ekranu ledowego, oświetlenia i innych wiszących elementów, a całość konstrukcji powinna być bezwzględnie uziemiona.
- W oknie sceny nie mogą znajdować się żadne elementy takie, jak puste casy, banery reklamowe itp.
- Prosimy o przygotowanie **czterech**, stabilnych podestów o następujących wymiarach: trzy: **2x2x0.6m** oraz jeden: **3x2x0.6m**. Każdy z podestów prosimy o spięcie klamrami oraz wysłonięcie z trzech stron czarnym, jednolitym materiałem. Ustawienie podestów znajduje się na stageplanie.
- Po obu stronach sceny powinny znajdować się schody odpowiednio oznaczone i zabezpieczone.
- **Wymagany jest stały nadzór ochrony zarówno przy scenie, jak i na stanowisku FOH. Podczas prób i koncertu na scenie może przebywać wyłącznie technika zespołu, obsługa techniczna oraz organizator.**

SYSTEM MONITOROWY

KONSOLETA MON

1x ALLEN&HEATH SQ6 lub SQ7,
2x ALLEN&HEATH DX168,
1x karta SQ-DANTE-A umieszczona w konsolocie,
Zainstalowane pluginy: dynEQ4, multiband compressor.

IEM

3x Sennheiser SR2050 IEM AW+ transmiter (6 kanałów STEREO),
8x Sennheiser EK2000 IEM AW+,
1x Sennheiser AC3000-II lub 2 x Sennheiser AC 41,
2x Sennheiser A2003,
2x BNC 5m,
1x network switch oraz niezbędne okablowanie,
16x baterie AA.

Ustawienia nadajników:

- sensitivity: -21,
- mode: stereo.

Ustawienia odbiorników:

- mode: stereo,
- volume boost: +3,
- limiter: off,
- eq: off,
- autolock: active

OUTPUT LIST

LP	NAZWA	TYP	WYJŚCIE
1	DRUMS	2x XLR	DX(1) 1-2
2	BASS	STEREO IEM	DX(1) 3-4
3	GTR	STEREO IEM	DX(1) 5-6
4	KEYS	2x XLR	DX(1) 7-8
5	VOC	STEREO IEM	DX(2) 1-2
6	GUEST	STEREO IEM	DX(2) 3-4
7	TECH	STEREO IEM	DX(2) 5-6
8	CUE	STEREO IEM	DX(2) 7-8
9	FOH SHOUT	ACTIVE SPEAKER	SQ LOCAL 13
10	MON SHOUT	ACTIVE SPEAKER	SQ LOCAL 14

WIRELESS

1x Sennheiser EK6000,
1x Sennheiser MMD 945-1 BK ,
2x Sennheiser A2003,
2x BNC 5m.

MIKROFONY

Kompletna lista mikrofonów znajduje się w inputliście.

STATYWY

- 12x krótki łamany,
- 6x długi łamany.

SPLITTER I OKABLOWANIE

Potrzebujemy 48-kanalowego, pasywnego splittera z minimum dwoma odejściami (w tym jedno separowane) oraz niezbędne do tego okablowanie wyłącznie do dyspozycji zespołu.

ZASILANIE

Prosimy o zapewnienie stabilnego zasilanie wynoszącego 230V. Wszystkie urządzenia, rozdzielnie i piony muszą mieć odpowiednie atesty dopuszczające je do eksploatacji. Zasilanie dźwięku i światła powinno być pobierane z niezależnego źródła prądu, w szczególności odseparowane od innych podmiotów np. gastronomii. Prosimy aby cały backline, jak i stanowisko technika oraz monitorowe było zasilane z **jednej fazy**.

Całość instalacji powinna być bezwzględnie uziemiona.

Liczba gniazdek 230V:

- FOH – 4,
- MON – 4,
- bębny – 4,
- klawisze – 6,
- bass 4,
- gtr – 4,
- technika - 2.

Wszystkie punkty z rozmieszczeniem gniazdek prądowych są zaznaczone na stageplanie,

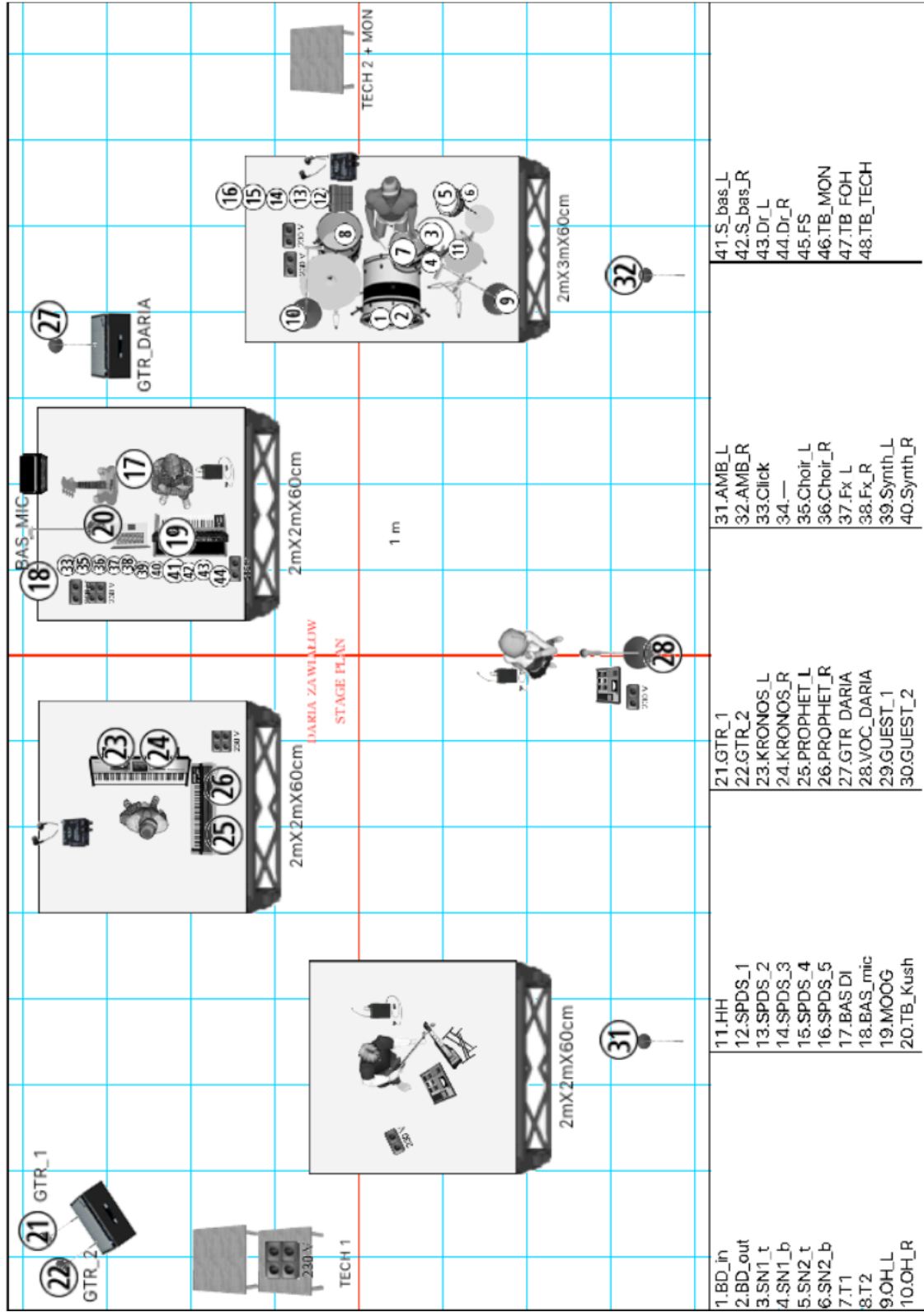
KOMUNIKACJA

Prosimy o przygotowanie dwóch aktywnych głośników (możliwie jak najmniejszych np. Behringer B205D, jeden na stanowisku FOH, a drugi na stanowisku MON oraz dwóch mikrofonów z wyłącznikiem.

Technika zespołu korzysta również z radiotelefonów pracujących w paśmie PMR.

WSZYSTKIE ZMIANY W WYMAGANIACH TECHNICZNYCH MUSZA ZOSTAĆ ZAAKCEPTOWANE PRZEZ TECHNIKĘ ZESPOŁU ORAZ PRZESŁANE TYLKO I WYŁĄCZNIE DROGĄ MAILOWĄ.

LP.	INSTRUMENT	MIKROFON	STATYW
1	Kick In	Sennheiser MD421	krótki łamany
2	Kick Out	Audix D6	krótki łamany
3	Snare 1 Top	Beyerdynamic M201TG	krótki łamany
4	Snare 1 Bot	Sennheiser e604	-
5	Snare 2 Top	Beyerdynamic M201TG	krótki łamany
6	Snare 2 Bot	Sennheiser e604	-
7	Tom 1	Sennheiser e604	-
8	Tom 2	Sennheiser e604	-
9	Oh L	AKG C214	długi łamany
10	Oh R	AKG C214	długi łamany
11	HH	Audio Technica AT 4021	krótki łamany
12	SPDS 1	XLR	-
13	SPDS 2	XLR	-
14	SPDS 3	XLR	-
15	SPDS 4	XLR	-
16	SPDS 5	XLR	-
17	Bass Line	XLR	-
18	Bass Mic	Sennheiser MD421	krótki łamany
19	Moog	XLR	-
20	TB Bass	Shure 545SD	długi łamany
21	Gtr 1A	Shure 545SD	krótki łamany
22	Gtr 1B	Sennheiser MD421	krótki łamany
23	Kronos L	XLR	-
24	Kronos R	XLR	-
25	Prophet L	XLR	-
26	Prophet R	XLR	-
27	Gtr Daria	Sennheiser e906	krótki łamany
28	Voc Daria	Sennheiser 6000	własny
29	Guest 1	Shure Beta 58	-
30	Guest 2	Shure Beta 58	-
31	AMB SR	Shotgun	krótki łamany
32	AMB SL	Shotgun	krótki łamany
33	Click	XLR	-
34	-	-	-
35	Choir L	XLR	-
36	Choir R	XLR	-
37	FX L	XLR	-
38	Fx R	XLR	-
39	Synth L	XLR	-
40	Synth R	XLR	-
41	Sth Bass L	XLR	-
42	Sth Bass R	XLR	-
43	DR L	XLR	-
44	DR R	XLR	-
45	Footswitch	XLR	-
46	TB FOH	Shure SM58S	-
47	TB MON	ShureSM58S	długi łamany
48	TB TECH	-	-



1.BD_in	11.HH	21.GTR_1	31.AMB_L	41.S_bas_L
2.BD_out	12.SPDS_1	22.GTR_2	32.AMB_R	42.S_bas_R
3.SN1_t	13.SPDS_2	23.KRONOS_L	33.Click	43.Dr_L
4.SN1_b	14.SPDS_3	24.KRONOS_R	34.—	44.Dr_R
5.SN2_t	15.SPDS_4	25.PROPHET_L	35.Choir_L	45.FS
6.SN2_b	16.SPDS_5	26.PROPHET_R	36.Choir_R	46.TB_MON
7.T1	17.BAS_DI	27.GTR_DARIA	37.Fx_L	47.TB_FOH
8.T2	18.BAS_mic	28.VOC_DARIA	38.Fx_R	48.TB_TECH
9.OH_LL	19.MOOG	29.GUEST_1	39.Synth_L	
10.OH_R	20.TB_Kush	30.GUEST_2	40.Synth_R	

daria zawiąłow

戦争と夜



wojny i noce tour
WIOSNA 2022

KAYAX

Daria Zawiałow „Wojny i noce” tour WIOSNA 2021

Zestawienie sprzętu:

9 x Martin Quantum Spot,
8 x Clay Paky A-Leda B-EYE K20 (lub Hy-Beye K25),
6 x Robe Robin 800 Led Wash,
2 x Martin Atomic,
6 x Showtec Active Sunstripe,
4 x Blinder,
2 x CLF Ares,
21 x Cameo Flat PRO 18 Led PAR RGBW,
10 x dimmer channel + okablowanie (do lampionów,max 100W kanał),
2 x Look Solution Unique 2.1 hazer + fan,
1 x MA Lighting GrandMA 2 light.

System oświetleniowy powinien być skonfigurowany, sprawdzony i gotowy na 1 h przed montażem zespołu.

Oprawę oświetleniową dodatkowo stanowią elementy scenograficzne:

- 10 lampionów z żarówką max 100W (6 szt. zawieszono na sztankie, 4 na pionowych słupach)
- 2 pionowe banery 1 x 5 m (szer. x wys. oświetlone 2x CLF Ares)
- 1 znak stojący (podświetlenie RGBW – 1 x230V/100W max + Linia DMX/4ch)
- 1 znak wiszący (podświetlenie RGBW – 1 x230V/100W max + Linia DMX/4ch)
- 2 maskownice podestów 2x0,6 m (szer. x wys – podświetlone od tyłu 5 x PAR RGBW)
- 2 maskownice podestu 2x0,6 m oraz 2 maskownice 2x0,6 m + 3x0,6 m (podświetlone 5 + 6 PAR RGBW)

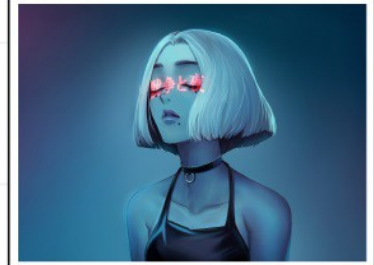
Proszę do zawieszenia 2 banerów i 6 lampionów dotatkowy, niezależny sztankiet (max. obciążenie 50kg) lub kratownicę.

Podesty wysłonięte czarnym materiałem o szer. 0.6m – 4,5 mb / 6,5 mb / 6,5 mb / 5,5 mb – zaznaczone na ostatnim rysunku.











Powyższe zestawienie urządzeń obowiązuje dla wielkości sceny max. 12 x 10 m (szer. x głęb.).

W przypadku większych scen proszę o kontakt w celu ustalenia szczegółów.

Konsoleta oświetleniowa ustawiona jak najbliżej osi środka sceny, w pobliżu konsoly dźwiękowej, preferowane podwyższenie o wys. 40-60 cm ponad poziomem publiczności. Mile widziany fotel dla realizatora oświetlenia. Istnieje możliwość wypożyczenia konsoli oświetleniowej po uprzednim kontakcie. Proszę o kontakt w sprawie uzgodnienia szczegółów technicznych, najpóźniej 14 dni przed koncertem.



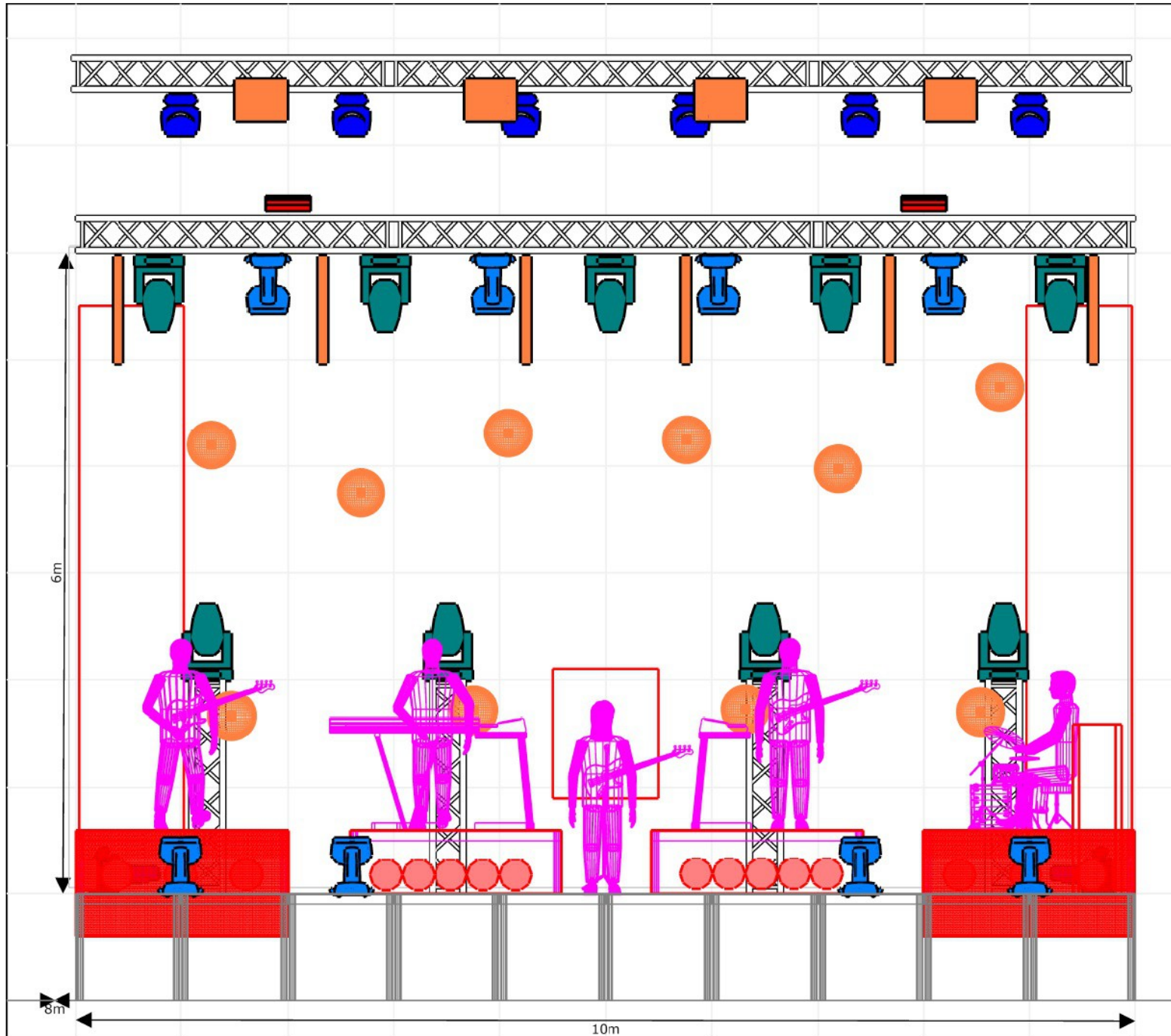
FIXTURES:

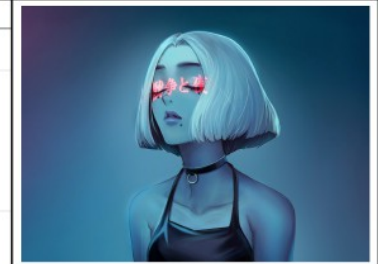
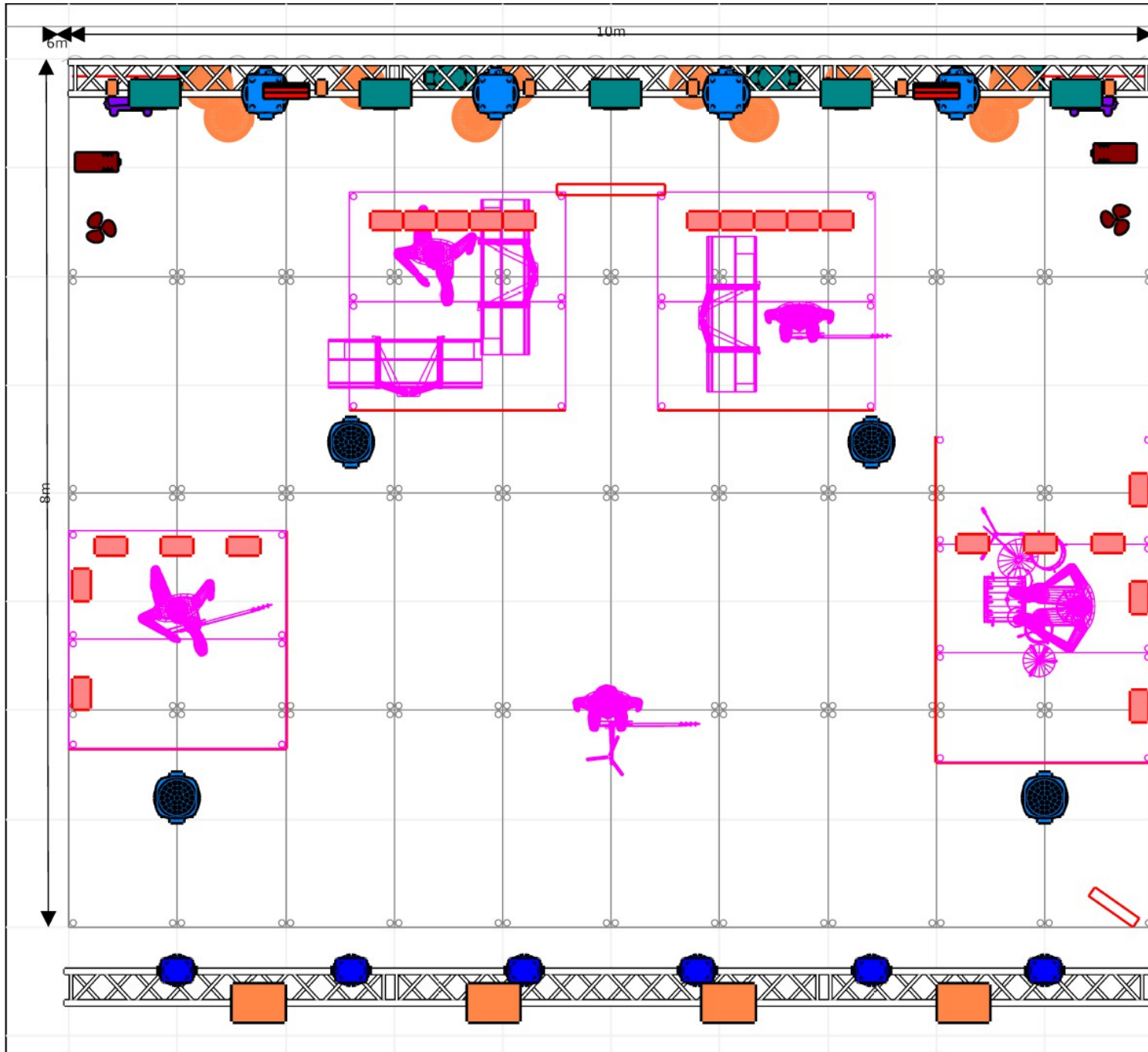
-  PAR LED RGBW (21)
-  MAC QUANTUM PROFILE (9)
-  CLAY PAKY B-EYE K20 (8)
-  Sunstrip Active DMX (6)
-  ROBE ROBIN 800 LEDWASH
-  Molefay 4 Cell Blinder (4)
-  Fan-200 DMX (2)
-  Unique 2.1 (2)
-  Atomic 3000 (2)
-  CLF ARES RGBW (2)

Lighting Console :
 - MA Lighting grandMA 2 LIGHT
 (latest software version!!!)











Daria Zawiałow "Wojny i noce"
 tour wiosna 2021

KAYAX





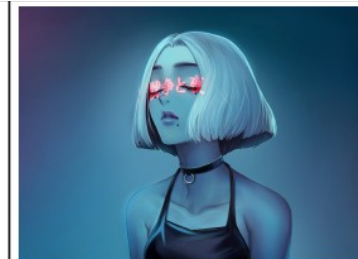
FIXTURES:

-  PAR LED RGBW (21)
-  MAC QUANTUM PROFILE (9)
-  CLAY PAKY B-EYE K20 (8)
-  Sunstrip Active DMX (6)
-  ROBE ROBIN 800 LEDWASH
-  Molefay 4 Cell Blinder (4)
-  Fan-200 DMX (2)
-  Unique 2.1 (2)
-  Atomic 3000 (2)
-  CLF ARES RGBW (2)











Lighting Console :
 - MA Lighting grandMA 2 LIGHT
 (latest software version!!!)

Daria Zawiałow "Wojny i noce"
 tour wiosna 2021

KAYAX



FIXTURES:

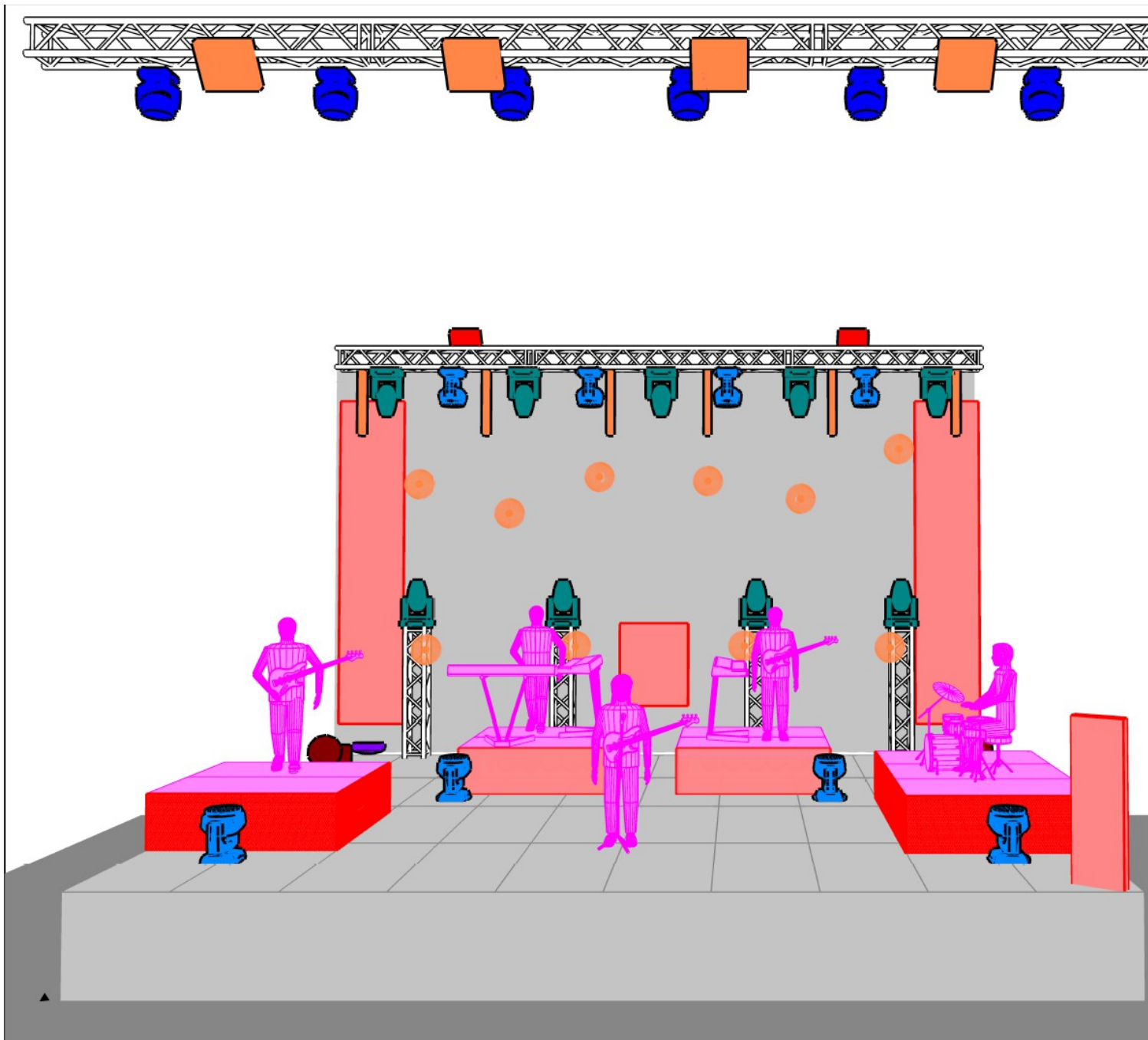
-  PAR LED RGBW (21)
-  MAC QUANTUM PROFILE (9)
-  CLAY PAKY B-EYE K20 (8)
-  Sunstrip Active DMX (6)
-  ROBE ROBIN 800 LEDWASH
-  Molefay 4 Cell Blinder (4)
-  Fan-200 DMX (2)
-  Unique 2.1 (2)
-  Atomic 3000 (2)
-  CLF ARES RGBW (2)

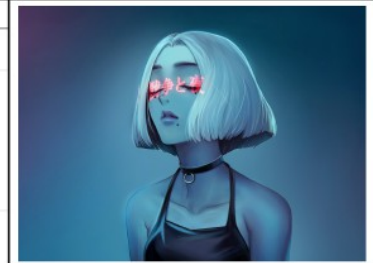
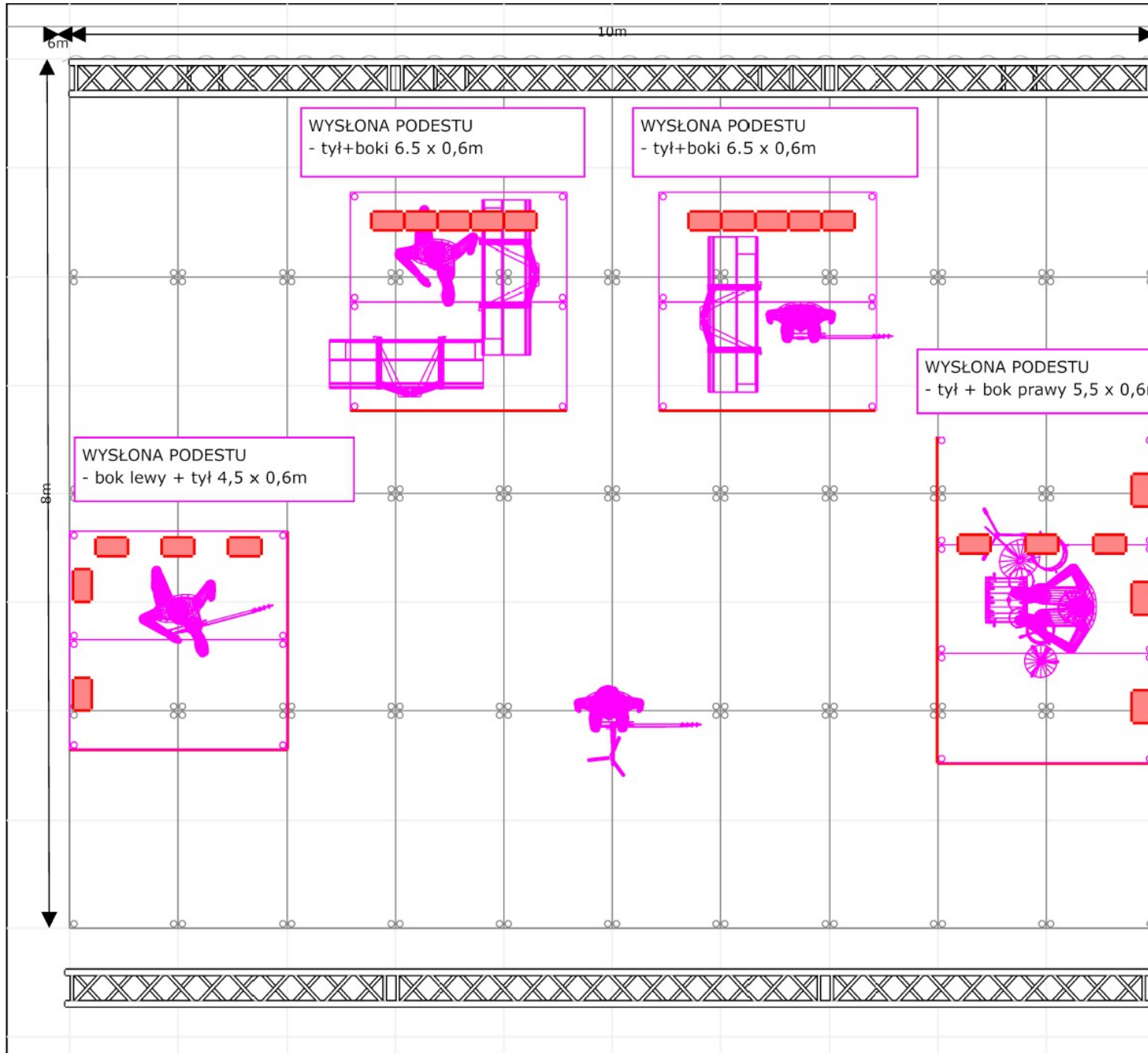
Lighting Console :
 - MA Lighting grandMA 2 LIGHT
 (latest software version!!!)

Daria Zawiałow "Wojny i noce"
 tour wiosna 2021





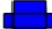





L'

KAYAX





FIXTURES:

-  PAR LED RGBW (21)
-  MAC QUANTUM PROFILE (9)
-  CLAY PAKY B-EYE K20 (8)
-  Sunstrip Active DMX (6)
-  ROBE ROBIN 800 LEDWASH
-  Molefay 4 Cell Blinder (4)
-  Fan-200 DMX (2)
-  Unique 2.1 (2)
-  Atomic 3000 (2)
-  CLF ARES RGBW (2)

Lighting Console :
- MA Lighting grandMA 2 LIGHT
(latest software version!!!)

Daria Zawiałow "Wojny i noce"
tour wiosna 2021

KAYAX